



Política de Gestão de Riscos

1. Introdução e objetivo

É responsabilidade do Conselho de Administração da Partners Group Holding AG (o "Conselho de Administração") estipular os princípios de governança de riscos a respeito de vários setores comerciais.

A finalidade desta diretiva é apresentar a abordagem geral da Partners Group à governança de risco. Ela define a estrutura geral e os processos relacionados para a gestão de riscos e o controle de riscos e pretende complementar as normas organizacionais (se houver) das entidades relevantes do grupo.

2. Estrutura de governança de riscos

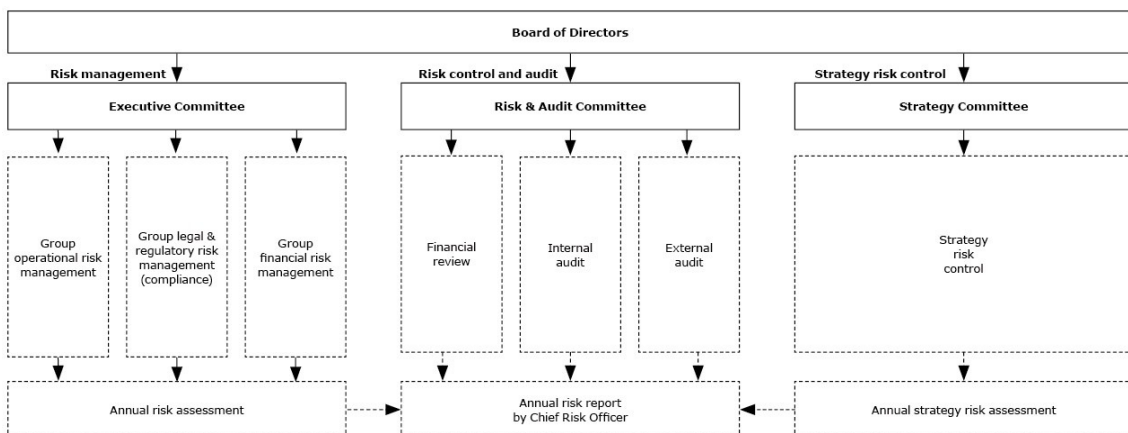
2.1. Escopo e elementos

A Partners Group identifica, avalia e monitora riscos e controla processos de gestão de riscos de maneira agregada e consolidada em todas as atividades comerciais de toda a empresa.

A estrutura de governança de riscos da Partners Group compreende os seguintes elementos:

- (i) Gestão de riscos;
- (ii) Controle e auditoria de riscos; e
- (iii) Controle de riscos estratégicos.

As responsabilidades por cada um dos elementos são separadas conforme ilustrado a seguir.



Legenda:

Conselho de Administração

Gestão de riscos

Comitê Executivo

Gestão de riscos operacionais do Grupo

Gestão de riscos legais e regulatórios do Grupo (Compliance)

Gestão de riscos financeiros do Grupo

Avaliação anual de riscos



Partners Group

REALIZING POTENTIAL IN PRIVATE MARKETS

Controle e auditoria de riscos

Comitê de Risco e Auditoria

Análise financeira

Auditoria interna

Auditoria externa

Relatório anual de riscos pelo Diretor de Risco

Controle de riscos estratégicos

Comitê de Estratégia

Controle de riscos estratégicos

Avaliação anual de riscos estratégicos

2.2. Comitê Executivo

A gestão contínua dos riscos das atividades da Partners Group é delegada ao Comitê Executivo da Partners Group Holding AG (o "Comitê Executivo").

Ao estabelecer processos adequados a respeito da gestão de riscos, o Comitê Executivo diferenciará:

- (i) a gestão de riscos operacionais do grupo;
- (ii) a gestão de riscos legais e regulatórios do grupo (compliance); e
- (iii) a gestão de riscos financeiros do grupo.

Dentro dessas categorias, o Comitê Executivo estabelecerá normas qualitativas e quantitativas compatíveis com o apetite por risco nas atividades comerciais da Partners Group mediante a emissão de políticas adequadas ou de outra forma.

2.3. Comitê de Risco e Auditoria

No Conselho de Administração, o Comitê de Risco e Auditoria tem a responsabilidade de analisar o perfil de risco da Partners Group e de garantir que processos adequados a respeito do atual controle e auditoria de risco do grupo estejam em vigor, relacionados especificamente à:

- (i) análise financeira;
- (ii) auditoria interna; e
- (iii) auditoria externa.

As responsabilidades do Comitê de Risco e Auditoria são definidas em mais detalhes nas Normas da Organização e de Operações (ROO) da Partners Group Holding AG.

O Departamento de Auditoria Interna do Grupo apoia o Conselho de Administração, o Comitê de Risco e Auditoria e o Comitê Executivo da empresa em suas tarefas de supervisão e de gestão de riscos. O Departamento de Auditoria Interna do Grupo apresenta uma visão independente com base na análise objetiva a respeito de riscos substanciais e problemas de qualidade na Partners Group e desenvolve e sugere recomendações para melhoria. O Departamento de Auditoria Interna do Grupo está subordinado ao Presidente do Conselho de Administração e trabalha em estreita colaboração com o Presidente do Comitê de Risco e Auditoria, bem como com os Diretores-Executivos Conjuntos, o Diretor Financeiro e o COO/Diretor Jurídico. O escopo, responsabilidades, tarefas e prioridades do Departamento de Auditoria Interna do Grupo são discutidos regularmente e aprovados pelo Comitê de Risco



Partners Group

REALIZING POTENTIAL IN PRIVATE MARKETS

e Auditoria e são refletidos na Diretiva de Auditoria Interna do Grupo.

2.4. Comitê de Estratégia

No Conselho de Administração, o Comitê de Estratégia tem a responsabilidade de identificar e avaliar riscos estratégicos e comerciais e estabelecer processos adequados para o controle de riscos estratégicos do grupo. As responsabilidades do Comitê de Estratégia são definidas em mais detalhes nas Normas da Organização e de Operações (ROO) da Partners Group Holding AG.

Riscos estratégicos e comerciais são os riscos de a visão comercial e a direção estratégica da Partners Group se tornarem inviáveis, de a Partners Group perder sua competitividade e de sua lucratividade comercial poder ser desgastada devido a alterações no cenário ou por falhas em sua escolha de execução de estratégia ou por outras razões. Eles são inerentes ao modelo de negócios da Partners Group e dependem de quão bem o modelo está adaptado ao cenário comercial no qual a Partners Group compete.

2.5. Função de Controle de Riscos

Para apoiar os órgãos de governança de riscos apresentados nas seções 2.2 a 2.4 acima, a Partners Group estabeleceu uma função de controle de riscos que atualmente consiste no Diretor de Risco ("CRO"). O Comitê Executivo proporá ao Conselho alterações na função de controle de riscos de tempos em tempos, garantindo, assim, que a função receba recursos e autoridade adequados em linha com o porte, a complexidade do negócio e da empresa e o perfil de risco da Partners Group.

Como uma função controladora independente, as responsabilidades da função de controle de riscos são as seguintes:

- Apoiar o Comitê de Risco e Auditoria e o Conselho na análise do perfil de risco (política de risco, apetite por risco e limites de risco) da empresa;
- Coletar, consolidar e avaliar as informações de risco de dentro da empresa para permitir que o Comitê de Risco e Auditoria e o Conselho supervisionem o perfil de risco da Partners Group;
- Monitorar o perfil de risco da Partners Group ao definir e obter a implementação de sistemas e métodos adequados para a supervisão de risco e ajustar esses sistemas e métodos para novas linhas de negócios e novos produtos;
- Supervisionar a adequação e eficácia dos sistemas para gestão de riscos da empresa em vista do perfil de risco da Partners Group.

A função de controle de riscos tem acesso irrestrito ao Comitê Executivo e uma linha de subordinação direta aos CEOs conjuntos. A função de controle de riscos tem acesso irrestrito a informações, escritórios e documentos no escopo de sua função.

A função de controle de riscos apresenta relatórios ao Comitê Executivo normalmente a cada seis meses ou conforme necessário. Ela informa o Comitê de Risco e Auditoria sobre suas



Partners Group

REALIZING POTENTIAL IN PRIVATE MARKETS

atividades e conclusões nas reuniões ordinárias do Comitê. O Presidente do Comitê de Risco e Auditoria e o head da função de controle de riscos colaboram para preparar reuniões e abordar problemas específicos conforme necessário.

Anualmente, a função de controle de riscos fornece ao Conselho de Administração um relatório de riscos que abrange as avaliações de risco do Comitê Executivo, do Comitê de Risco e Auditoria e do Comitê de Estratégia. Uma cópia desse relatório deve ser disponibilizada à Auditoria Interna e aos auditores externos.

3. Processo de gestão de riscos

3.1. Objetivos

A gestão de riscos da Partners Group é um processo contínuo sob a liderança e supervisão do Comitê Executivo com o objetivo de que:

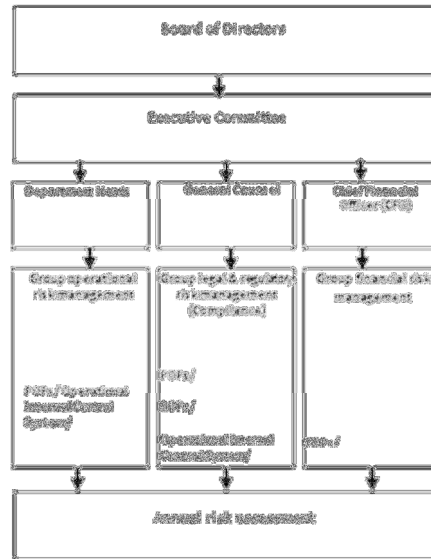
- (i) O risco seja compatível e amplamente identificável, medido, monitorado e relatado em todos os seus segmentos, escritórios e tipos de risco;
- (ii) O risco seja monitorado de forma coordenada em claras funções e responsabilidades;
- (iii) O risco esteja dentro do apetite ao risco da Partners Group; e
- (iv) O risco seja regido pelos órgãos e funções adequados da Partners Group para fornecer garantia razoável a respeito da conquista de objetivos da Partners Group.

A identificação, medição, monitoramento e divulgação de riscos são abordados por processos de gestão de riscos exclusivos e personalizados.

3.2. Responsabilidades

1. A coordenação e implementação da gestão de riscos operacionais da Partners Group é a responsabilidade de cada Head de Departamento com relação a seu negócio de recursos humanos. A adesão aos principais processos internos tem como base o cumprimento de diretivas, políticas e instruções aplicáveis expedidas pelo Comitê Executivo periodicamente.
2. A coordenação e implementação da gestão de riscos legais e regulatórios da Partners Group é a responsabilidade do Diretor Jurídico. A adesão às principais instruções da empresa tem como base o cumprimento de diretivas, políticas e instruções aplicáveis expedidas pelo Comitê Executivo periodicamente.
3. A coordenação da gestão de risco financeiro é de responsabilidade do CFO. Os controles financeiros têm como base o sistema de controles internos de finanças e um sistema de gerenciamento de informações ("MIS") exclusivo.

A seguinte ilustração resume as responsabilidades e processos a respeito da gestão de riscos da Partners Group:



Legenda:

Conselho de Administração

Comitê executivo

Heads de Departamentos

Gestão de riscos operacionais do Grupo

POPs / Sistema de Controles Internos Operacionais

Diretor Jurídico

Gestão de riscos legais e regulatórios do Grupo (Compliance)

POPs

ROPs

Sistema de Controles Internos Operacionais

Diretor Financeiro (CFO)

Gestão de riscos financeiros do Grupo

FOPs

Avaliação de riscos anual

3.3. Identificação e categorização de riscos

Na responsabilidade do Comitê Executivo, o Conselho de Administração identificou as seguintes categorias principais de risco para as atividades comerciais da Partners Group:

1. Riscos operacionais são os riscos de a Partners Group sofrer uma perda direta ou indiretamente decorrente de processos, pessoas ou sistemas internos ou eventos externos inadequados ou falhos. São inerentes a todas as atividades comerciais e de apoio da Partners Group e abrangem uma grande quantidade de riscos diferentes, incluindo perdas resultantes de eventos como erro humano, falhas de TI e fraude. Os riscos operacionais também englobam riscos legais e regulatórios, que são os riscos de não atendimento a exigências legais e regulatórias, normas de conduta profissional, bem como normas comuns e próprias da Partners Group.

São inerentes a todas as atividades comerciais e de suporte da Partners Group e dependem do conhecimento de leis, normas e regulamentos aplicáveis e de sua aplicação e execução. A gestão de riscos e o controle das obrigações diretamente relacionadas a partes externas/órgãos reguladores têm como base o sistema de controle de tarefas de Obrigações e Procedimentos de Produtos (POPs) e Obrigações e Procedimentos Regulatórios (ROPs) da empresa, que consiste em uma lista eletrônica de tarefas com a qual a adesão a todas as principais exigências



corporativas legais e contratuais é automaticamente monitorada e documentada.

A gestão de riscos e o controle de riscos com relação aos principais processos operacionais internos são abrangidos pelo Sistema de Controles Internos Operacionais da Partners Group, descrito na Diretiva do Sistema de Controles Internos Operacionais.

2. Riscos financeiros são riscos de a perda de recursos financeiros afetar a demonstração do resultado ou o balanço patrimonial da Partners Group. Eles englobam riscos de crédito, riscos de liquidez e riscos de mercado.

(a) Riscos de crédito

O risco de crédito é a possibilidade de a Partners Group sofrer uma perda resultante do não cumprimento, por contrapartes e clientes, de suas obrigações financeiras, incluindo não cumprimento pontual. O risco de crédito resulta de atividades que sustentam o modelo de negócios da Partners Group.

Os riscos de crédito são monitorados e controlados pelo CFO e são informados no tempo devido ao Comitê de Risco e Auditoria.

(b) Riscos de liquidez

O risco de liquidez é o risco de a Partners Group não ter recursos financeiros suficientes para cumprir suas obrigações financeiras no vencimento.

A coordenação e o monitoramento do risco de liquidez são de responsabilidade do CFO, com base em uma estrutura de risco estabelecida pelo CRO e pelo CFO. A projeção de fluxo de caixa (incluindo a adaptação da política de dividendos) é discutida regularmente no Comitê de Risco e Auditoria.

(c) Riscos de mercado

O risco de mercado é a possibilidade de a Partners Group sofrer uma perda resultante das flutuações nos valores ou na receita de ativos e passivos exclusivos. A Partners Group, como gestora de ativos, não busca deliberadamente exposição ao risco de mercado para gerar lucro, já que esse não é o negócio central da Partners Group.

O processo de gestão de riscos de mercado pretende garantir que todos os riscos de mercado assumidos pela própria conta da Partners Group sejam identificados, mensurados, monitorados e controlados em todos os momentos. Isso é conseguido aplicando-se medidas de risco adequada e amplamente documentadas. A carteira de negociação é monitorada diariamente e apresentada periodicamente ao Comitê de Risco e Auditoria pelo CRO.

3. O risco de reputação pode resultar de eventos em quaisquer das categorias de risco mencionadas acima. Assim, esse risco é mensurado por meio da estrutura de risco comercial e monitorado continuamente pelo Comitê Executivo.